

いきいき REK vol.016 Spring

働く女性の健康を応援します！

REK健康講座
子宮頸がん

元気de行こう！ in 山口

管理栄養士と健康運動指導士による
健康いきいきサポート【最終報告】

こころの広場
ジェンダーとメンタルヘルス

こころの広場
暮らしの中の有害物質事典

産業医だより
産業医って何してるの？

労衛研からのご報告

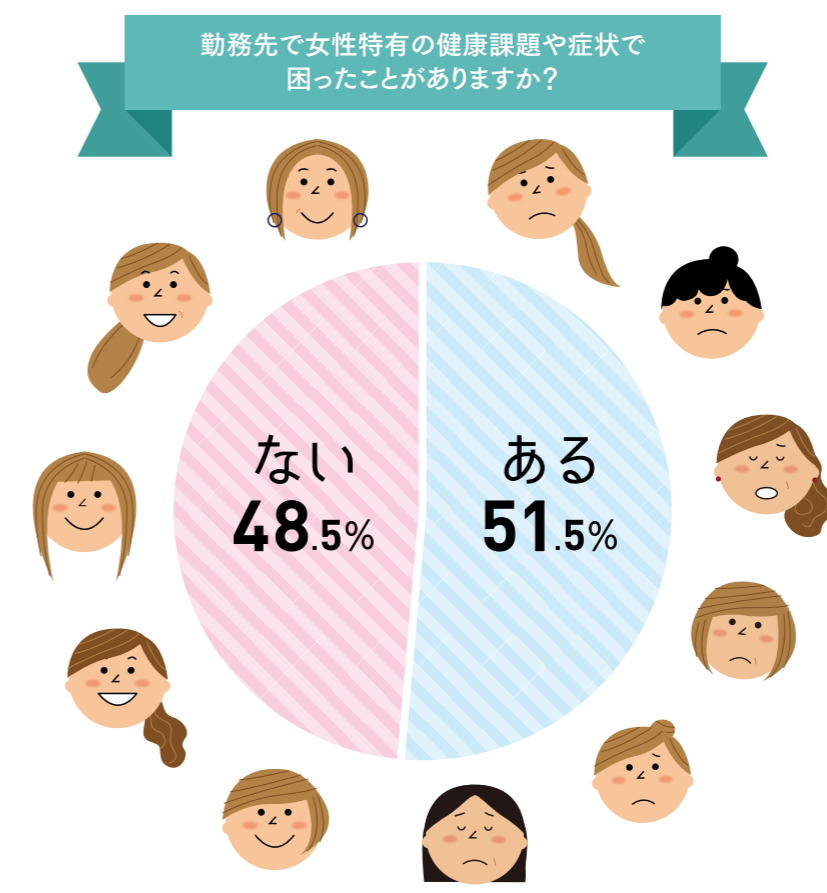
無料健診管理ソフト「健太郎」

「宝くじ号」導入のお知らせ



働く女性の健康を 応援します！

従業員の心と身体の健康づくりを考える健康経営を推進する上で「女性の健康保持・増進に向けた取り組み」を推進することも大切です。女性ならではの健康課題の解決について考えてみましょう。



出典：経済産業省「働く女性の健康推進」に関する実態調査報告より作成

「困った」を笑顔に変えるために

女性は具体的にはどんなことで困っているのでしょうか？女性の悩みを知ること、解決策も見えてきます。

健康課題から生まれる会社としての損失

女性がいきいきと働ける職場づくりのために

経済産業省の調査では、女性従業員の51.5%が、女性特有の健康課題により、「職場で困った経験がある」と回答しています。その原因の多くが月経関連ですが、がんや更年期障害、メンタルヘルスなどもあげられています。

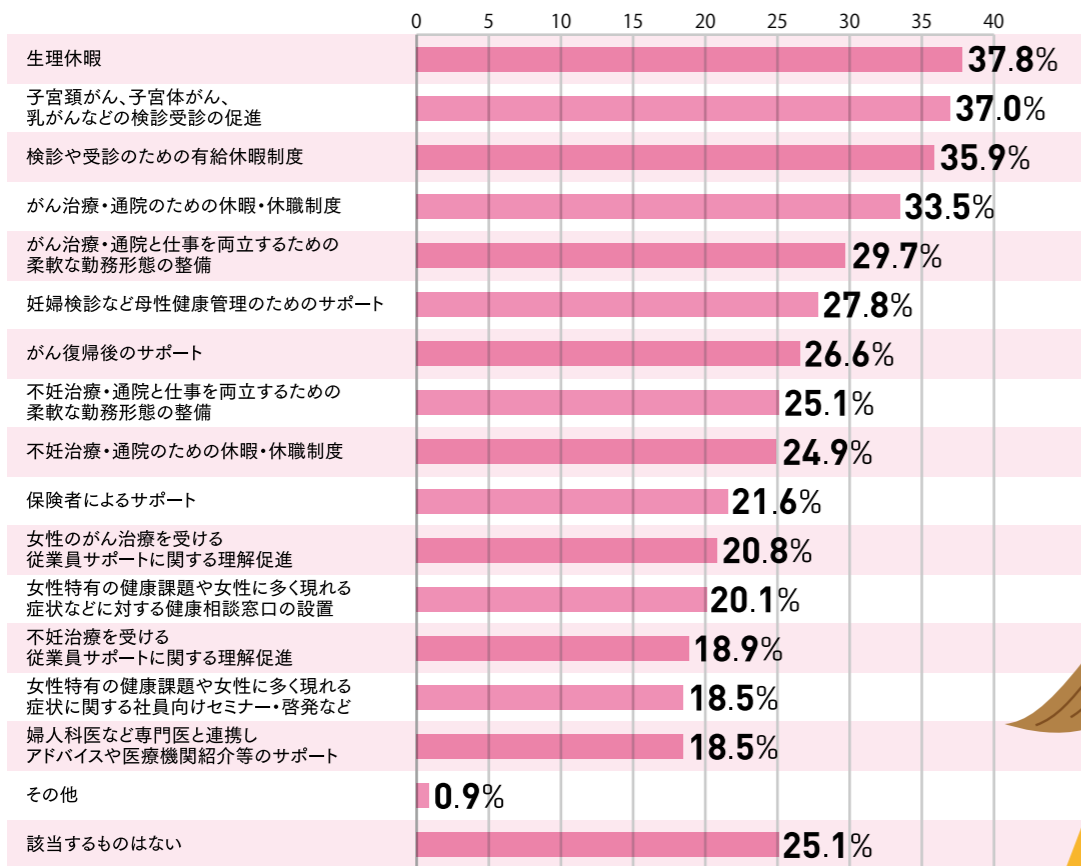
また、女性従業員の42.5%が、女性特有の健康課題のため、「職場で何かをあきらめなければならぬ」と感じた経験がある」としています。あきらめた項目としては、「正社員として働くこと」が最も多く、ついで「昇進や責任の重い仕事につくこと」「希望の職種を続けること」となっています。女性の社会での活躍が求められている現在、女性特有の健康課題で、生産性が低下したり、望むキャリアをあきらめることは、女性自身はもちろん会社にとっても大きな損失といえるでしょう。

職場で何かをあきらめた時に、女性が必要としたサポートには、「会社による業務分担や適切な人員配置などのサポート(40.0%)」「受診や検診、治療のための休暇制度や柔軟な勤務形態など両立を支えるサポート(32.6%)」「上司や部署内でのコミュニケーション(32.3%)」があります。また、管理職も含めた男女に、働く女性の健康支援のための職場のサポートや制度の活用について尋ねた回答が下のグラフです。

月経関連のほか、がんの検診・治療にまた、女性自身が身体や病気に受けられるサポートも求められています。

ご紹介した調査も参考に、女性たちが笑顔で働ける職場づくりに取り組んでください。

■ 整備すべき職場のサポートや制度 (全体)

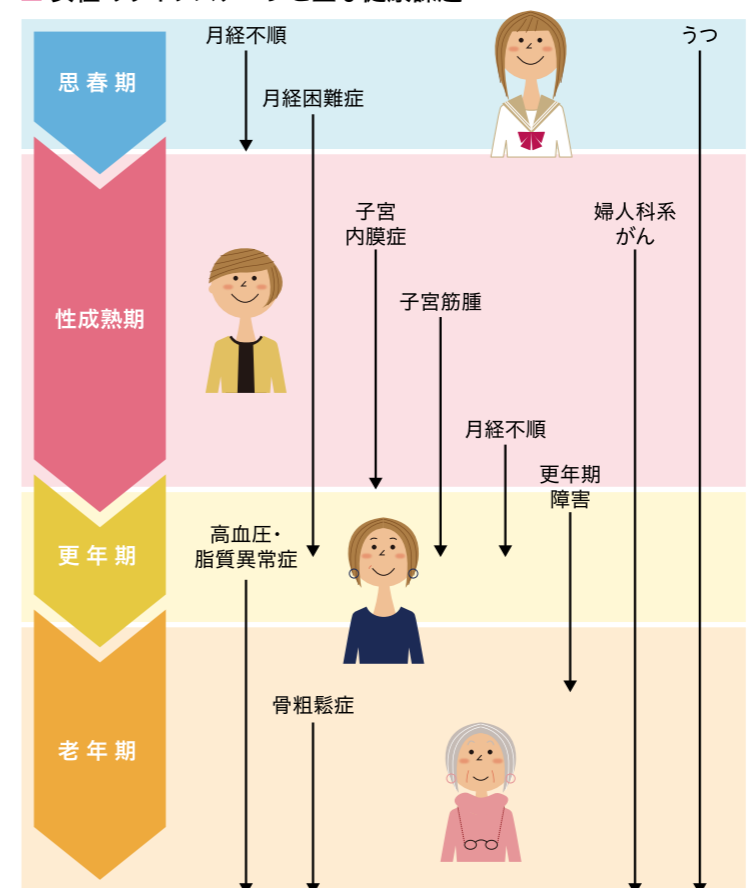


※このページのデータは、経済産業省「働く女性の健康推進」に関する実態調査報告より



世代で変わる女性特有の健康課題

■ 女性のライフステージと主な健康課題



女性の社会進出が進み、全雇用者の40%以上が女性です。今後はますます企業における女性の活躍推進が求められています。企業にとっては、女性が健康でいきいき働けるよう支援するのは重要な課題となっています。女性と男性にはそれぞれ異なる健康課題があり、特に女性は、思春期、性成熟期、更年期、老年期と生涯を通じて

て女性ホルモンが大きく変動するため年代によりかかりやすい病気や求められる治療法、対策も異なります。女性の勤続年数が延び、初産年齢が上昇する中、それぞれの状況に応じた対応が求められています。

会社ごとに女性従業員の業種や年代など背景が異なるため、それぞれが実態を把握し、どんな体制やサポートが必要かを考えることが大切です。



REKの健康経営の取り組み がん予防対策

REKが2021年7月に健康経営に取り組み始めてから1年以上が経過しました。今回は、「疾病予防対策」の一つである「がん予防対策」についてご報告します。

子宮頸(けい)がん検診 受診率向上に向けて

REKでは、健康経営を推進するための取り組みとして「疾病予防対策」を掲げています。その中の「がん予防対策」においては、「子宮頸(けい)がん検診受診率の向上を目指す」を具体目標とし、女性職員の健康維持・向上を進めています。

2020年度は、胃・大腸・乳がん検診受診率は、国が目標とする50%以上でしたが、子宮頸がん検診のみ15.7%と低い状況でした。

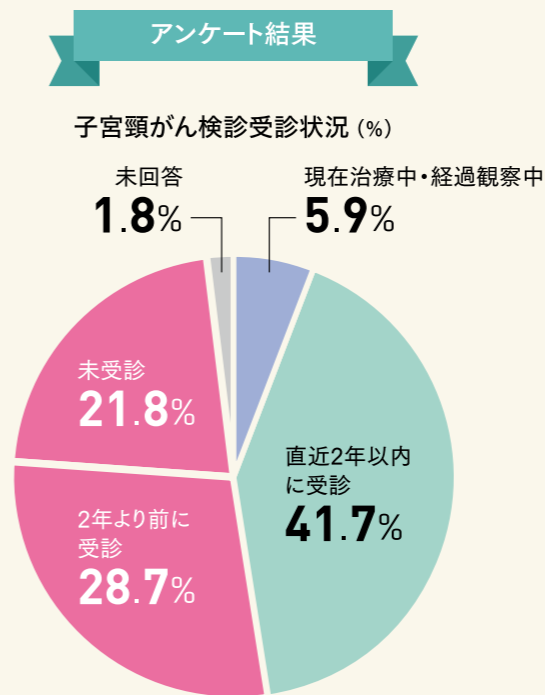
そこで、2021年度は受診率向上を目指し**3つの取り組み**を実施しました。

- 1 子宮頸がん受診状況調査
- 2 子宮頸がんのeラーニングによる知識普及
- 3 子宮頸がん検査未受診者に自己採取HPV検査導入

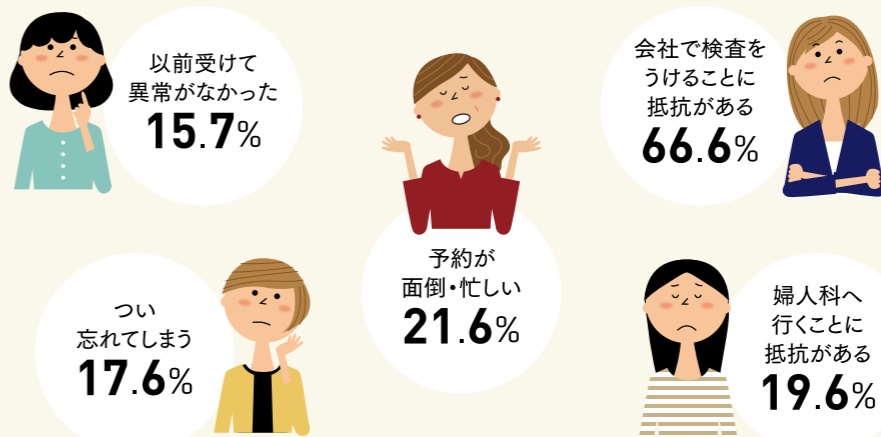
取り組み①

子宮頸がん受診に関するアンケートを実施

女性職員のアンケートによると、「会社で検査をうけることに抵抗がある」ことがわかりました。そこで、抵抗をできるだけ低減し、受けやすい環境をつくることで、受診率アップを目指すため、ワーキンググループを立ち上げ検討しました。



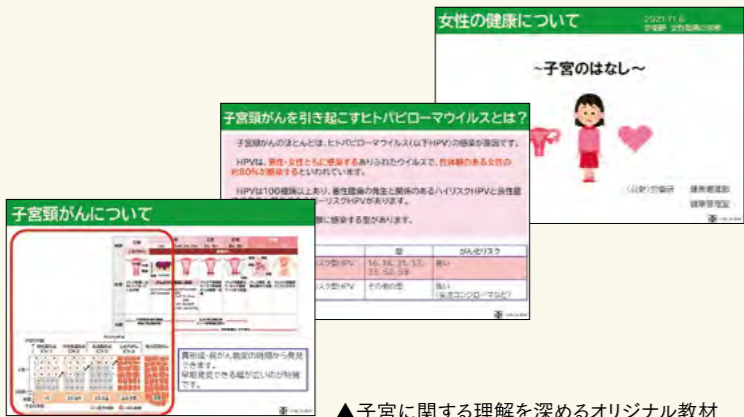
▼▼▼円グラフのピンク部分の人の理由▼▼▼
2年に1回検査をしていない理由(複数回答可)



取り組み②

eラーニングで 子宮頸がんの情報提供

子宮頸がんの原因・進行などを詳しく紹介する資料を作成。イントラネット(社内ネット)を使用し、健康診断前に女性職員に配信し、子宮頸がんに関する知識の習得を目指しました。



▲子宮に関する理解を深めるオリジナル教材

取り組み③

自己採取HPV検査の導入

自己採取HPV検査とは、専用の器具を用いて自身で子宮頸部の細胞を採取し検査する方法です。

子宮頸がんの原因であるHPV(ヒトパピローマウイルス)感染の有無を知ることができるので、子宮頸がん検診の受診のきっかけづくりとして期待されています。



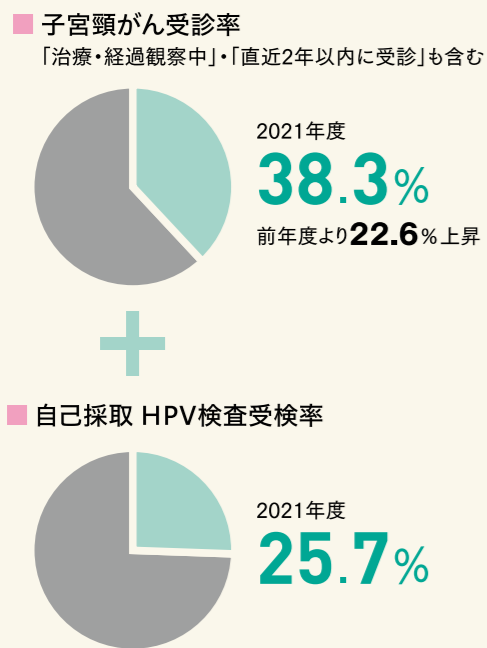
結果

子宮頸がん検診受診率22.6%アップ

このような取り組みを続けた結果、2021年度の受診率は、38.3%と前年度より22.6%上昇しました。また厚労省の目標である50%に到達していないため、今後も受診勧奨・知識の普及に努めていきます。

また、自己採取によるHPV検査の受検率も25.7%にのぼり、4人に一人が検査を受けました。検査で陽性となった場合は、専門医で精密検査を受けることが必須なため、陽性者に対し、精密検査を受診するように産業医・健康管理室と協力し追跡しています。

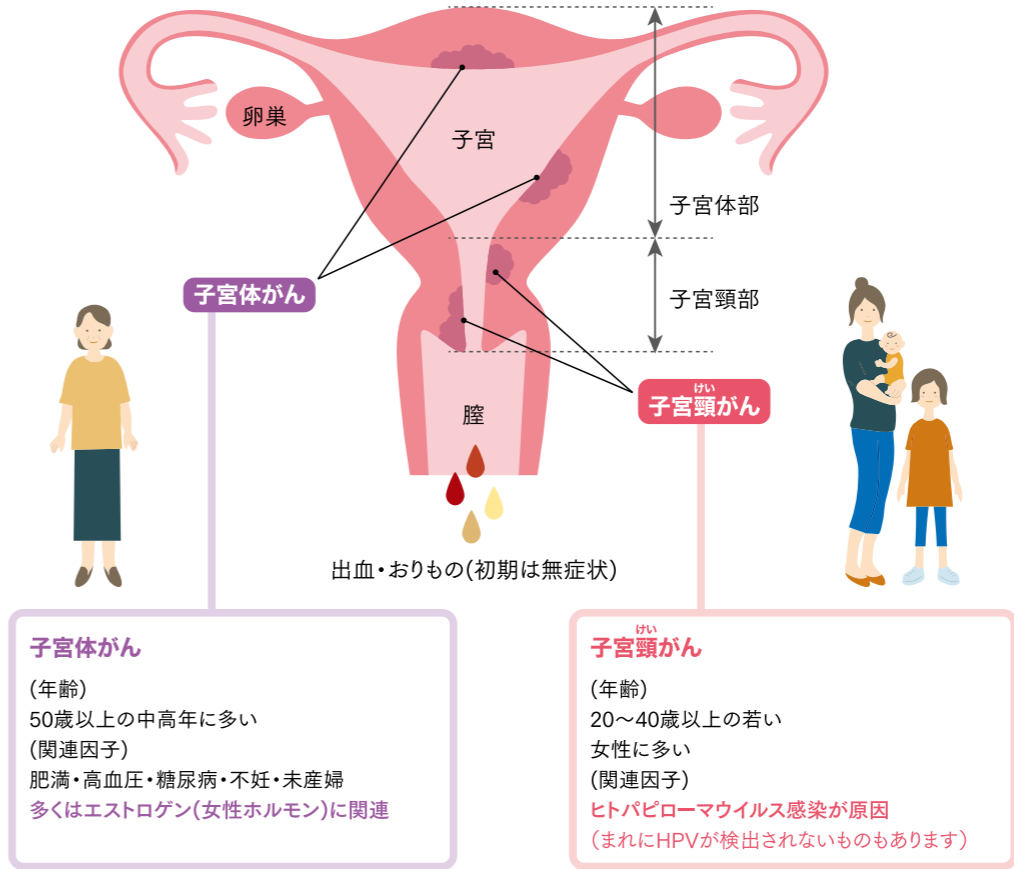
子宮頸がんによるOOL(生活の質)の低下を未然に防ぐためにも、今後も検診や検査を活用し、早期発見・早期治療へつなげたいと思います。



子宮頸がん

労衛研健診センター 医師 ウロプレスキ 順子

(図1) 子宮頸がんの年齢階級別罹患率 (上皮内がんを含まない)



Q 子宮頸がんとは?

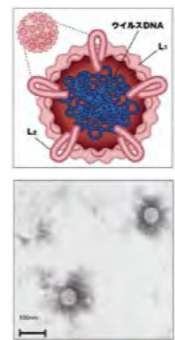
子宮がんには子宮の入り口付近(子宮頸部)から発生する子宮頸がん、子宮の奥(子宮体部)から発生する子宮体がんの2つがあり、それぞれ場所だけでなく、原因や特徴も異なる病気です。(図1)

日本では子宮頸がんは20歳代から急激に増加し、30、40歳代で多く発症するがんになってきています。多くの若い働き盛りの女性や子育て世代の女性が子宮頸がんを罹患して妊娠できなくなったり、命を失ったりしている状態です。深刻な問題となっています。(図2)

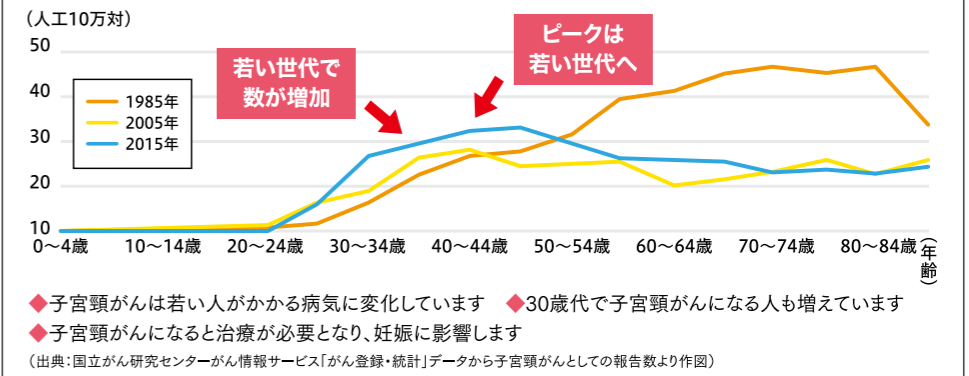
Q HPV(ヒトパピローマウイルス)はどのようなウイルスですか?

HPVはヒトにのみ感染することができ、ウイルスであり、ヒトの中に住み続けています。HPVは突然変異によって姿を変えないウイルスなので、ワクチンによって誘導された免疫で変わることなく感染予防できる病原体です。(図3)

(図3) HPVの構造模式図とウイルス粒子の顕微鏡写真



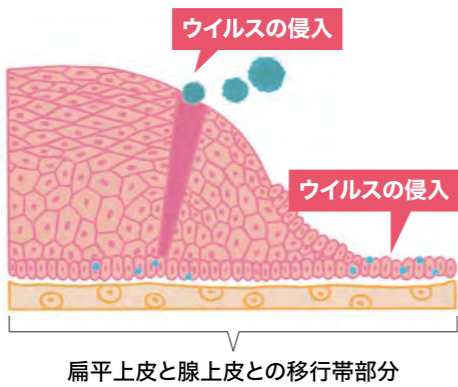
(図2) 子宮頸がんの年齢階級別罹患率 (上皮内がんを含まない)



Q HPVはどのように感染するのですか?

HPV体の表面同士との接触によって感染します。皮膚や粘膜を覆っている「上皮」という皮の深層にある細胞に感染します。性的接触などの刺激によって膣や子宮頸部の上皮に微細な傷が生じ、そこからウイルスが上皮の深層に入り込みます。(図4)

(図4) HPVの子宮頸部への感染の模式図



Q すべての子宮頸がんの原因はHPV感染?

性器HPVは喉や口腔内などの呼吸器粘膜や肛門粘膜にも感染しますが、胃粘膜や子宮体部の粘膜には感染できません。

Q HPV感染はすべて子宮頸がんになるのですか?

子宮頸がんの95%以上はHPVが原因であることがわかっています。しかしHPVと関係の無い子宮頸がんが数%程度あります。生涯のうちにHPVに感染したことがある女性は全女性の50~80%と推定されています。つまり性交経験のある女性ではほぼ全て感染したことがあると言えます。これは男性も同じです。HPVはそれくらいありふれたウイルスです。

HPVは増殖したり、潜んだりを繰り返しながらうまく感染し続けます。潜んでいる時はHPV検査陰性となることがあります。子宮頸がんを起すやすいハイリスクHPVが持続的に陽性となっている状態(持続感染)が続くと、そのうちの約10%の女性が細胞異常(軽度異形成)を発症します。ハイリスクHPVの持続感染が一定以上(少なくとも6ヶ月以上)続くことが、子宮頸がんの前がん病変につながっていくのです。逆にHPVが検査上で陰性になる女性は病気を発症するリスクが低くなりま

Q 子宮頸がんの予防は?

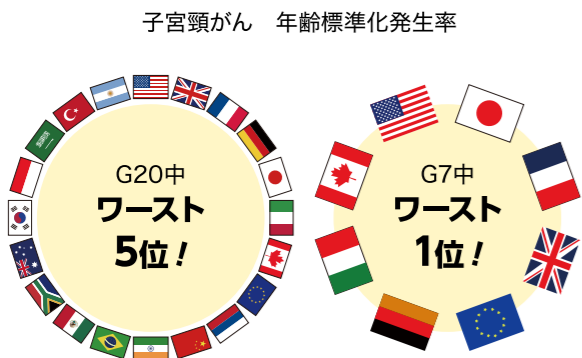
HPV検査はがんの発症リスクを評価する上で役立つ検査と言えます。

子宮頸がん検診(細胞診)を施行した場合、子宮頸がんや前がん病変を有する人が検診で陽性を示す割合(感度)50~70%と言われています。がんや前がん病変のある人でも一定の割合で検診では異常なしと判定されてしまう可能性があることから、2年に1度の検診受診は重要です。

日本では特に20歳代を含む若年層の検診受診率は低迷したままです。感染しないための予防ワクチンを、性活動を始める前の早い段階で接種することが重要です。

Q 世界の中では日本は子宮頸がん後進国?

WHOの機関であるHPVインフォメーションセンターが2021年10月に発表したレポート「HPVと関連病変のレポート」をもとにHPVによる子宮頸がん症例の年齢標準化発生率の高い順で見ると、調査された176か国中、87位です。先進国G7の中では、ワースト



1位。G20の中ではワースト5位です。この背景にあるのは、子宮頸がん検診受診率の低さとHPVワクチン接種の低さです。

2022年4月から厚生労働省による子宮頸がんワクチンの接種勧奨が再スタートしました。1997年度から2005年度生まれの女性で子宮頸がんワクチン未接種の方、現在小学校6年生から高校1年生の女性は子宮頸がんワクチン接種を勧奨いたします。

ご自分のお子さまが接種対象年齢であるお母さま方には、ご自身の子宮頸がん検診受診を、娘さんは子宮頸がんワクチン接種をお願いいたします。

元気de行こう! in 山口

柔らかな日差しと風が心地よい季節。
 今度の休日は、ちょっと足を伸ばして、海に山に出かけてみませんか？

※営業日・時間等が変更になる場合があります。
 お出かけ前にホームページ等にて必ず最新情報をご確認ください。

キワ・ラ・ビーチ 宇部市

遠浅の海が広がる 幻想的なスポット

遠浅の穏やかな海が続き、干潮の時には幅2.0キロメートル、奥行き700メートルの広大な砂州が広がり、のんびりと散歩することができます。気象条件がそろえば、鏡のように水面に周囲が映り込み、ウユニ塩湖のような幻想的な風景が出現することも。海水浴はもちろん、1年を通してパークユーク・キャンプができるほか、潮干狩りの名所としても人気。これからの季節、楽しみが広がるスポットです。

所 宇部市大字東岐波字鹿の前54-3
 問 宇部市観光交流課
 電 0836-34-8353



火の山公園 下関市

眼下に広がる絶景と 美しい花の競演

標高268mの「火の山」は、山頂から瀬戸内海・日本海が一望できる、山口屈指のビューポイント。春には、ソメイヨシノやヤマザクラなど約1,000本の桜と約4万株の色とりどりのチューリップが美しく園内を彩り、5月初旬には約2万5000本のツツジが咲き誇る花の名所です。山頂まではロープウェイ、パークウェイ（通行無料）が利用できます。「火の山ロープウェイ」バス停からは、遊歩道で30分程。周りの景色を楽しみながら歩くのもいいですね。



所 下関市みもすそ川町
 問 下関市観光政策課
 電 083-231-1350



えしお 江汐公園 山陽小野田市

四季折々の花と 野鳥に癒やされる

江汐湖を中心に、豊かな植生と多くの生き物に出会える公園です。広大な敷地には、フィールドアスレチックができる「冒険の森」や健康遊具がそろった「グリーン広場」、テニスコート、キャンプ場など、子どもから大人まで楽しめる施設が充実しています。春は桜やコバノミツバツツジが咲き誇り、あじさい園やばら園など四季折々の花が園内を彩ります。また山の鳥から水辺の鳥までさまざまな野鳥が観察できます。自然とふれあう憩いのひとときを過ごしてみたいいかがでしょう。

所 山陽小野田市大字高畑字西山根401-1
 問 江汐公園管理事務所
 電 0836-83-5378



目標 /
体脂肪を減らして
筋肉量を増やしたい

冬の健康診断に向けて頑張ります。Iさん (50代女性)



前回指摘のあった生ハムは茹でササミに替えました。自宅ではお菓子を食べなくなり、少し体重が減りました。外勤の時はよく外食していましたが、最近はコンビニで、スパゲティサラダ・スープ・唐揚げやつくねで済ませるようになりました。運動は、職場から自宅まで40分程度歩くようになりました。晴れた日は、夕食前に20分スロージョギングをしています。



管理栄養士から
アドバイス

外食の頻度や間食を減らしたのですね。まさに、継続は力なりです。スパゲティサラダは野菜が摂れて良さそうですね。スパゲティサラダの中には、唐揚げなどの具材やドレッシングで脂質が多くなっている商品があります。意外とお米の方が脂質がカットできる場合があるので、ぜひ、成分表示を見て比べてみてはいかがでしょうか。



健康運動指導士から
アドバイス

平日に運動習慣があることは素晴らしいですね。仕事をしていると、「忙しくて時間がとれない」と言い訳しがちなところを、「家に帰って着替えたなら玄関に行き靴を履く」という行動を習慣化したところ、運動の定着に結びついたそうです。見習わないといけませんね!あとは運動前後のストレッチを忘れずにしましょう!!

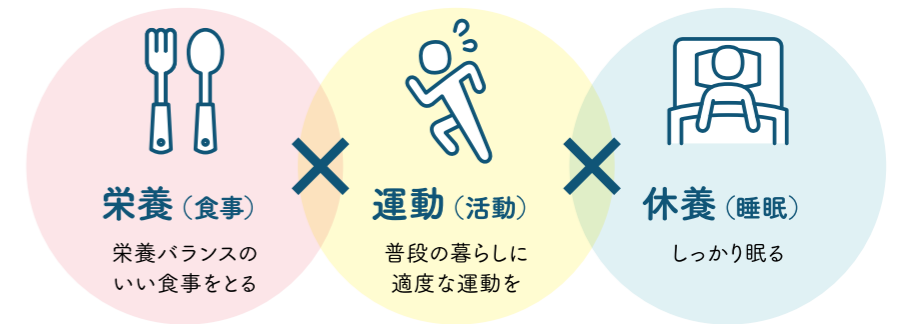
管理栄養士 と 健康運動指導士による

健康いきいきサポート

最終報告

3人のREK職員も健康への取り組み報告も、いよいよ今回で最後です。REKでは、冬に健康診断を行うので、あらためて食事や運動を見直すきっかけになっているようです。「健康診断で良い結果が出したい!」全ての方に、きっと役立つアドバイスをご紹介します。

健康三原則



目標 /
腹筋を割って美ボディ
を手に入れたい

部署異動で忙しくなりました。Yさん (20代女性)



10月に部署が変わって忙しくなり、残業も増えて、サポート前の食生活に戻ってしまいました。歩くことは増えていませんが、家で動画を見ながらストレッチや筋トレをするよう心がけています。



管理栄養士から
アドバイス

忙しくて料理が大変な時は、スーパーの惣菜やコンビニも活用しましょう。栄養が偏ると疲労が蓄積しやすいので、食事はできるだけお菓子や菓子パンではなく、お弁当などで主食・主菜・副菜のそろった食事を摂りましょう。野菜をしっかり食べることが理想ですが、野菜不足が続くときは、代わりに野菜ジュースを飲むとビタミン類が補えます。



健康運動指導士から
アドバイス

残業が増えると運動の時間が確保できなくなりますよね。デスクワーク中心ですので、腰痛予防のためにも自宅でストレッチや筋トレをされていることはいいですね。まずは、疲労回復に努める事が一番だと思いますので、平日はストレッチ中心に取り組み、年末年始の連休中にウォーキングを再開してみてもいいかもしれません。気分一新、また頑張らしましょう!!

目標 /
体重を減らさず
筋肉量を増やしたい

マラソン大会出場に向けて頑張ります。Nさん (20代男性)



食事面では、以前指摘があった菓子パンを減らし、週2回にしました。夜は鍋にして野菜をたくさん食べています。2月のマラソン大会出場に向けて食生活を整えていきます。



管理栄養士から
アドバイス

菓子パンを減らし、野菜を増やしたことで、前回よりもさらに栄養バランスが良くなりました。スポーツ後の疲労回復のためには、アミノ酸やビタミンC、鉄などあらゆる栄養素が不足しないよう摂取することが大切です。パフォーマンス向上にも繋がりますので、炭水化物・たんぱく質・野菜が毎食そろった食事を心がけましょう。



健康運動指導士から
アドバイス

マラソン大会頑張ってください!走り過ぎは痛みの原因に繋がるので、ゆっくり長く走る日などを設けるといいかもしれません。体重減少をしていくと思うので、しっかり食べることも忘れずに!!筋トレも行い理想の体型を手に入れましょう!



職場の人間関係や家庭との両立など、働くヒトには、大なり小なり悩みがあるもの。REKの公認心理師が、そんなココロをめぐるさまざまな悩みや疑問にお答えします。

こころの広場

公認心理師 村上 碧海

ジェンダーとメンタルヘルス

女性活躍推進、男性育休の意向確認義務化―性別が枕詞となるさまざまな施策を、目にする機会が増えました。とくに経済参画と政治参画の分野では、ジェンダーギャップ指数が先進国のなかで最低レベルを示す日本ですが、昨今ジェンダーに関するさまざまな取り組みが出てきています。改めて、ジェンダーとは何でしょうか？そして、メンタルヘルスにどう関わるのでしょうか？

Q ジェンダーの、何が問題なのでしょう？

ここで言うジェンダーとは、生物学的な性別ではなく、社会的・文化的につくられた性別を指します。つまり、日頃の生活や社会で、「男性とは」「女性とは」に對しどういう価値観や考え方があるかです。代表的な問題は、ジェンダーバイアスがあります。例えば、男女それぞれに對し、性別に對しどんな役割意識があるか調査した結果があります。(図1)

こういったバイアスがまん延する社会だと、どんなことが起きるのでしょうか？「男のくせに稼いでいない」「女だから簡単な仕事でいい」など、性別が個人を否定する材

(図1) 性別による無意識の思い込み

男性 上位5項目		
1	女性には女性らしい感性があるものだ	51.6%
2	男性は仕事して家計を支えるべきだ	50.3%
3	デートや食事のお金は男性が負担すべきだ	37.3%
4	女性は感情的になりやすい	35.6%
5	育児期間中の女性は重要な仕事を担当すべきでない	31.8%
女性 上位5項目		
1	女性には女性らしい感性があるものだ	47.7%
2	男性は仕事して家計を支えるべきだ	47.1%
3	女性は感情的になりやすい	36.6%
4	育児期間中の女性は重要な仕事を担当すべきでない	30.7%
5	共働きでも男性は家庭よりも仕事を優先すべきだ	23.8%

(内閣府男女共同参画局(2021)「性別による無意識の思い込み(アンコンシャス・バイアス)に関する調査研究」)

Q ジェンダーの問題は、メンタルヘルスにどう関わるのでしょうか？
例えばハラスメント問題です。パワハラ、マ

料となります。そして、社会として「男はしっかり働かなければならない」「女は家事育児に専念したほうがいい」という通念が出来上がると、個人の希望や能力、可能性は尊重されず、「性別」で働き方や生き方の選択肢が固定されてしまう現象も生じます。ジェンダーは、個人が乗り越えればよいという問題ではありません。性別に特定の役割が固定されることで、社会のあり方が硬直するという問題なのです。

タハラ、モラハラ…といろいろなハラスメントの背景に、「男のくせに」「どうせ女は」と性別が攻撃材料になっているパターンもあります。

また、日本の有職女性の睡眠時間は世界一短いとか。家事育児時間が男性より長いといった、ジェンダーに関わる要因がありそうです。他方、男性の育休取得は最近の話題ですが、男性の産後うつ問題は、皆さまご存じでしょうか？これは、ホルモンバランスといった身体的な要因ではなく、心理社会的要因―つまり、育児にまつわる男性の役割が過渡期であるが故の問題、ストレスが関わっているとされています。これも、ジェンダーの話です。

今、ジェンダーにまつわるさまざまな価値観は過渡期です。過渡期だからその悩みがあると同時に、こういったジェンダーの問題が表に上がってきたりやすくなったことで、自分の悩みの背景が見えてくる方もいらっしゃると思います。ともすれば男女間で対立してしまうジェンダーの話ですが、本来は、年齢や性別に縛られず誰にとっても生きやすい社会を目指すためのものです。

まずは、ぜひジェンダーの話に関心をもって触れてみてください。

【耳寄り情報】 1975年、某食品会社のCMは女性が作る人、男性が食べる人を謳ったものでした。そこから半世紀、メディアにおけるジェンダー表現にはさまざまな変化があります。広告などの表現からジェンダーを意識してみることもいいかもしれません。



作業環境測定士の目

暮らしの中の有害物質辞典と題して、作業環境測定にかかわる立場から普段なじみのない有害物質について紹介していく企画の第三弾として、「メタノール」を取り上げます。

暮らしの中の有害物質辞典

Methanol

【メタノール】

〔特徴〕	
匂	い：芳香臭
色	：無色
融	点：-97.8℃
沸	点：65℃
引	火点：12℃
比	重：0.792
蒸気圧：12.7kPa(揮発しやすい)	
親和性：混和性(水にも有機溶媒にも混和する)	
管理濃度：200ppm	
主な用途：有機化合物の合成原料や、様々な製品の原料として用いられています。燃料としても使用されており、最近では燃料電池の燃料として期待されています。	

C1化学の雄

メタノールは、アルコール類の中でもっとも単純な化合物であり、原料や燃料として幅広く利用されており、その幅広い用途から「C1化学(炭素数1の化合物のこと)の雄」と呼ばれてい

ます。約7割が天然ガスから、約3割が石炭から生成され、合成樹脂、接着剤、塗料や農薬、医薬品など最終用途は多岐にわたります。

身近な例では、アルコールランプに使用する燃料用アルコールにも含まれています。また、現在はメタノール改質型燃料電池の原料として注目されています。メタノールを分解して水素を取り出し、空気中の酸素と反応させて電気をつくるクリーンエネルギーとして期待されています。

すべて輸入が頼り

2013年時点で、世界のメタノールの生産量は年間約3200万トン。日本の年間消費量は約183万トンで、全量輸入でまかなっています。

メタノールは一般的に天然ガスを原料とした水蒸気改質法で製造されます。水蒸気改質法とは、天然ガスや液化石油ガスなどの炭化水素系原料にス

チームを加え、高温化で改質して水素や一酸化炭素などを生成する方法のことです。ほかにも木材を乾留してできた木酢液に消石灰を加えて酢酸を酢酸カルシウムにした後、蒸留してメタノールを留出して酢酸と分離する木材乾留や、酸化亜鉛触媒を使用して、高圧力で水素と一酸化炭素から製造する高圧法メタノール製造、銅系触媒を使用して低い圧力と温度で合成する低圧法メタノール製造などがあります。

メタノールとエタノール

新型コロナウイルスが流行してから、薬局で消毒用エタノールとメタノールを間違えて購入しないようにというニュースを皆さんも一度は目にされたことがあると思います。メタノールとエタノールは同じアルコールの仲間ですが名前が似ていますが、性質が全く異なります。一番の違いは、エタノールは適量であれば体に無害ですが、メタノールは有害で、摂

取するともめまいや吐き気、意識障害や失明、場合によっては死に至ることもあります。メタノールは引火性が高く、人への健康障害を引き起こす物質として有機溶剤中毒予防規則により第二種有機溶剤に指定されています。

化学物質を使用する際には、正しい知識を持つことで、リスクを把握し、適切な管理を行う必要があります。リスクを管理するために、作業環境測定が必要な場合は、当研究所にご連絡ください。

※乾留：石炭や木材などの個体の有機物を、外気を遮断して高温に熱し、揮発成分と不揮発成分に分ける操作。




メタノールで部品を拭拭する様子

無料 健診管理ソフト「健太郎」


～多彩な機能で結果管理も楽々♪～

「健太郎」は、REKが独自開発した健康診断データ管理ソフトです。多彩な機能を兼ね備えた「健太郎」が、健診結果管理やスピーディーな結果報告書の発行など、健診担当の皆さまをお手伝い致します。

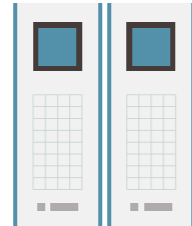
※「健太郎」の導入は、産業保健スタッフや衛生管理者がいる事業所及びREKで健康診断を利用されているお客さまに限ります。



パソコンだけで管理




CD1枚で納品




今までの結果控えを…

1 健診結果の管理がパソコンでできる！


健康診断は受診後の管理が重要です。「健太郎」は、受診結果をデータで納品するので、パソコンで簡単に管理できます。結果の控えが不要になるので、ペーパーレス化につながり、「いつ誰が受診したのか」などの情報確認も素早くできます。



喫煙 × 血圧



生活習慣(お酒) × 肝機能



運動習慣 × 肥満度

3 資料作成も得意！

必要な項目を組み合わせた、さまざまな統計資料を簡単に作成できます。

部署名や社員番号などをキーに、必要な問診や検査項目だけを選択して健診結果データを抽出することが可能です。

労働基準監督署への報告書サンプルも簡単に出力でき、健診後の事務処理も削減できます。



結果グラフ



個人結果表

4 結果のグラフ化と再発行が簡単にできる！

肝機能・脂質・血圧など、項目ごとに検査数値のグラフを見ることができ、過去の結果を元に、経年変化をグラフ化できるので、個人結果の推移が一目瞭然です。

また、個人結果票の再発行も可能で、急に必要になった際もすぐに対応ができます。

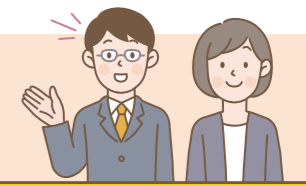
お気軽にお問合せください

公益財団法人
福岡労働衛生研究所

〒815-0081 福岡県福岡市南区那の川一丁目11番27号
TEL 092-526-1036 <http://www.rek.or.jp>

「産業医って何してるの？」

産業医 山本真悠子



産業医だより

今回は産業医の仕事についてお話します。「産業医ってどこで何をしているのかわからない」と言われることがあります。事業所によっては1回/月の訪問頻度であるため、そう思われる方もいるかもしれません。

真面目なことを言うと、作業環境管理、作業管理、健康管理、労働衛生教育を柱に、業務がそれぞれあります。実際には、職場を巡視して危ない箇所がないか見て回ったり、働き方や作業方法が適切かどうか管理したり、過重労働による健康障害はないか面談したり、病気などで長期休業されていた方が復職可能かどうかを判断する面談をしたり、健康診断をもとに就業判定を行ったり、安全衛生委員会に出席したり、と非常に多岐にわたっています。

従業員の方とお会いする機会が多いのは、健康診断後の産業医面談でしょうか。白衣を着用していないため「誰？」という反応をされることが多い産業医ですが、病院で働く医師とは役割が異なり、診断



や治療は行いません。就業に関する意見を「産業医意見書」として会社に申し、最終的に会社が判断を行います。産業医は、会社と従業員の方々の間で中立的立場をとり、会社の衛生管理者や保健師と連携を取りながら働く人々の健康と安全を守る役割を担っているのです。

従業員の方にとっては接する機会が少ないため少し遠い存在かもしれませんが、健康相談や働く上でのさまざまなお困りごとがございましたら、どうぞお気軽にご相談ください。

全衛連より、功績賞と奨励賞を頂きました

公益財団法人全国労働衛生団体連合会より、労働衛生関係の業務に対しての功績が認められ、当法人の「業務部 大藤博美」が令和4年度の功績賞を、「渉外 石岡大」と「労働研健診センター 大原淳子」が奨励賞を受賞しました。

今後も、より一層の努力と誠実な対応で、労働衛生管理の啓発活動と更新の育成に努めてまいります。

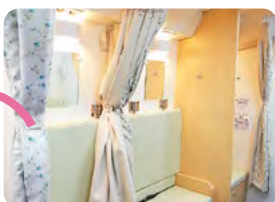




日本宝くじ協会の助成事業で 新しい乳がん検診車を 導入いたしました



▲ベッドに変身



▲更衣スペース



▲電動式昇降リフトと車椅子



▲空気清浄機



▲多言語対応タブレット



▲マンモグラフィ

一般財団法人 日本宝くじ協会は、公益法人等が行う公益事業への助成を行っています。この度、同協会の令和4年度社会貢献広報事業の一環として、当研究所の検診車の導入に際し助成をいただきました。

今回、同協会の助成で導入した検診車は最新鋭のマンモグラフィ装置を搭載した乳がん検診車で、本年（令和5年）2月に納車され、今後は当研究所が行う乳がん検診にて稼働し、職種で働く人たち、地域住民および高齢者・社会的弱者など、不特定多数の皆様を対象に精度の高い検査を実施いたします。

南九州エリアを中心に、九州・山口地方から中国・四国地方まで、がん検診を推進し、受診率アップを実現させ、疾病の早期発見・早期治療に寄与したいと考えております。

車内に検診車への昇降用の電動式リフトと撮影専用の車椅子を装備することにより、体に障害をお持ちの方に対する安全性を確保しております。また、待合席を簡易ベッドに変更することができ、急な体調不良者への対応も可能となっております。さらに、更衣スペースを広くし、個室化することでプライバシーにも十分配慮しており、衛生管理面では、感染症対策、車内衛生管理を目的に、プラスマクラスター機能付き空気清浄機を設置しております。これらのように、本検診車においてはさまざまな面で安心、安全に受診していただくための設備を整えております。

編集後記

新年が明けて早一月が経ちました。皆さまは年末末のようにして過ごされましたでしょうか。私は毎年神社で翌年の抱負を考えます。抱負を掲げた皆さまは一ヶ月経った今も守れていますでしょうか。何事もそうですが、直後ではなく一月といったしばらく経った時が肝心で、成否の分かれ目であったり、気合いの入れ時のように思います。今一度気合を入れ直し

ていきましょう。今年が皆さまにとって良い年になりますように、そしてご安全に。（ありま）

特集に子宮頸がん検診受診への取り組みがありましたしたね。私も毎年検診を受けていますが、出産後の今も内診台に上がるのはとても苦手です(-_-)。でも子宮頸がんは早期発見がとても大事です。なので、今年も私は頑

張って受けます。皆さまもぜひ!!（あたりめ）

スポーツの秋は終わりましたが、新しい趣味としてゴルフを始めました。小さい頃父親がゴルフをしているのを見て、大人のスポーツなのだと感じておりました。私も少しは大人になったということでしょうか。小さい頃の気持ちも忘れずに日々を楽しく過ごします！（りん）